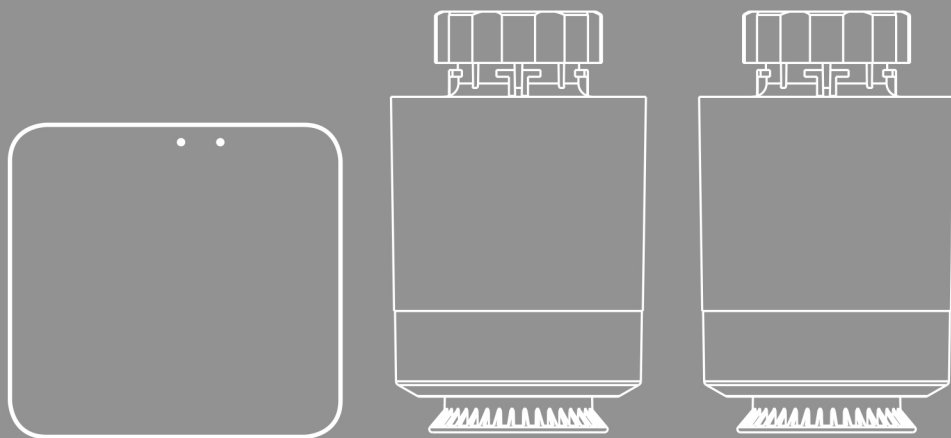


Hama SMART Wi-Fi regulace vytápění

Set řídicí jednotka + 2x hlavice (176593), doplňková samostatná hlavice (176592)



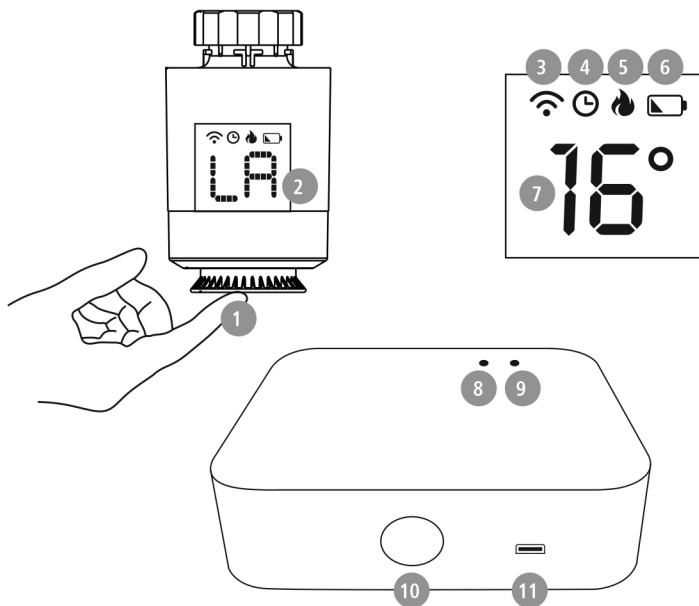
CZ Návod k použití



Děkujeme, že jste si zakoupili výrobek Hama. Přečtěte si, prosím, důkladně následující návod k použití a důležité informace. Návod si uschovejte pro případné budoucí použití. Pokud výrobek prodáte nebo darujete, přiložte k němu i tento návod k použití.

Ovládání a indikace

1. Ovládací kolečko/tlačítko
2. LED displej
3. Ikona připojení k síti
4. Ikona režimu
5. Ikona vytápění
6. Ikona vybitých baterií
7. Teplota
8. Modrá LED kontrolka
9. Červená LED kontrolka
10. Tlačítko reset/párování
11. Napájecí zásuvka micro USB



1. Vysvětlení varovných symbolů a poznámek

Nebezpečí úrazu elektrickým proudem



Tento symbol upozorňuje na části produktu, které mohou být pod napětím dostatečně velkým pro způsobení úrazu elektrickým proudem.

Upozornění



Tento symbol se používá pro označení bezpečnostních upozornění nebo poukazuje na určitá nebezpečí a rizika.

Poznámka



Tento symbol se používá pro označení doplňujících informací a důležitých upozornění.

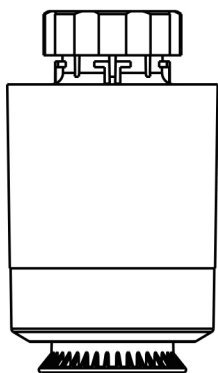
2. Obsah balení

176592

1x termostatická regulační hlavice

2x AA baterie

1x sada ventilových adaptérů



1x



1x



1x



1x



1x



2x



176593

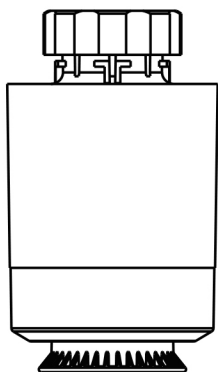
2x termostatická regulační hlavice

1x centrální řídicí jednotka

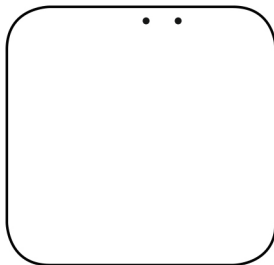
4x AA baterie

2x sada ventilových adaptérů

1x USB napájecí zdroj s kabelem



2x



1x



2x



2x



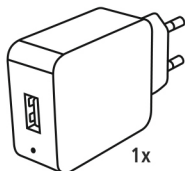
2x



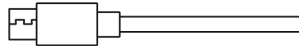
2x



4x



1x



1x



3. Bezpečnostní upozornění

- Výrobek je určen k nekomerčnímu použití v domácnosti.
- Výrobek používejte výhradně ke stanovenému účelu.
- Výrobek chraňte před znečištěním. Nepoužívejte ve vlhkém prostředí a zabraňte styku s vodou.
- Používejte pouze v suchých prostorách.
- Výrobek je určen pouze pro použití v interiéru.
- Výrobek používejte pouze za příznivých klimatických podmínek.
- Výrobek nepatří do rukou dětem, stejně jako i všechny elektrické přístroje. Uchovávejte mimo dosah dětí.
- Přístroj nepoužívejte mimo rozsah předepsaných hodnot v technických údajích.
- Výrobek nepoužívejte na místech, kde je používání elektronických zařízení zakázáno.
- Výrobek nepoužívejte ve vlhkém prostředí a zabraňte styku s vodou.
- Výrobek chraňte před pádem a velkými otřesy.
- Výrobek žádným způsobem neupravujte, ztratíte tím nárok na záruku.
- Obalový materiál odložte mimo dosah dětí, hrozí riziko udušení.
- Obalový materiál zlikvidujte podle platných předpisů o likvidaci.
- Všechny kabely pokládejte tak, aby nehrozilo nebezpečí zakopnutí.
- Kabel nelámejte a nedeformujte.
- Kabel ze zásuvky vytahujte přímo za vidlici a nikdy za šňůru. Hrozí nebezpečí úrazu elektrickým proudem.

Nebezpečí úrazu elektrickým proudem



- Výrobek neotvírejte a v případě poškození již dále nepoužívejte.
- Výrobek nepoužívejte, pokud je síťový adaptér, kabel adaptéru nebo síťová šňůra poškozena.
- Do výrobku nezasahujte a neopravujte ho. Veškeré úkony údržby přenechejte příslušnému odbornému personálu.



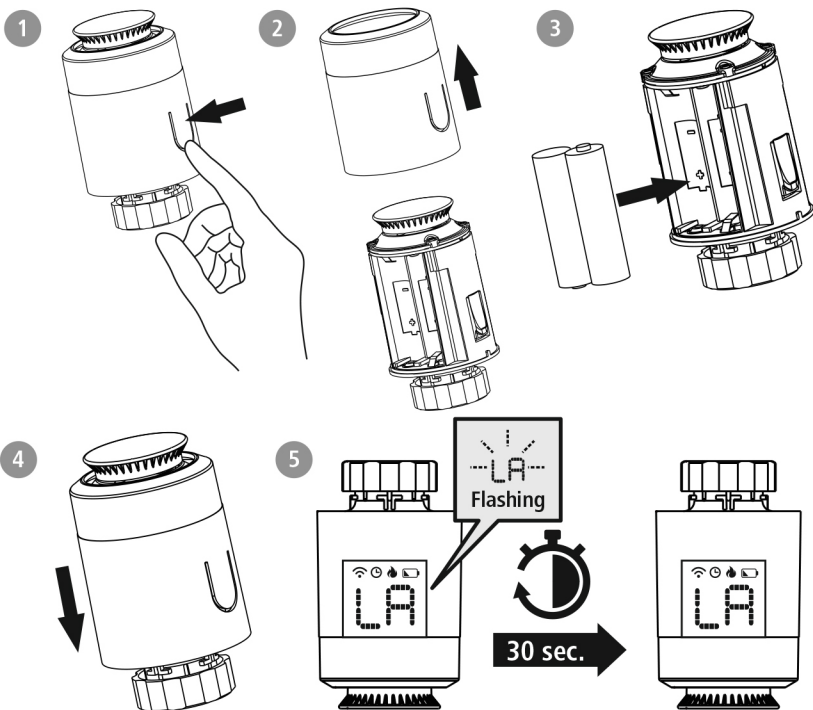
4. Uvedení do provozu

4.1 Vložení/výměna baterií

Varování – baterie



- Při vkládání baterií vždy dbejte na správnou polaritu (+ a -). Při nesprávné polaritě hrozí nebezpečí vytečení baterií nebo exploze.
- Používejte výhradně akumulátory (nebo baterie) odpovídající udanému typu.
- Před vložením baterií vyčistěte všechny kontakty.
- Nedovolte dětem vyměňovat baterie bez dohledu dospělé osoby.
- Pro napájení tohoto výrobku nekombinujte staré a nové baterie, ani různé typy a značky baterií
- Vyměňte baterie, pokud se výrobek nebude delší dobu používat. (Výjimku tvoří přístroje určené pro nouzové případy).
- Baterie nezkratujte
- Jednorázové (primární) baterie nenabíjejte.
- Baterie nevhazujte do ohně.
- Baterie uchovávejte mimo dosah dětí.
- Akumulátory a baterie nikdy nerozebírejte, nepoškozujte, nepolykejte a likvidujte dle platných předpisů. Mohou obsahovat jedovaté těžké kovy škodící životnímu prostředí.
- Vybité baterie bez odkladu vyměňte a zlikvidujte dle platných předpisů.
- Vyvarujte se skladování v extrémních podmínkách, nabíjení a používání při extrémních teplotách a při extrémně nízkém atmosférickém tlaku (například ve vysokých nadmořských výškách).



- Stiskněte kryt hlavice v místě symbolu baterie a sundejte kryt směrem k ovládacímu kolečku.
- Vyměňte vybité baterie, pokud je potřeba. Vložte dvě nové baterie typu AA. Dbejte na správnou polaritu podle symbolů v bateriové přihrádce.
- Na displeji bliká „LA“.
- Nasadte zpět kryt hlavice tak, aby západka zacvakla na své místo.
- Počkejte cca 30 sekund, dokud text „LA“ nebude svítit trvale. Hlavice je nyní připravena k instalaci na ventil radiátoru.

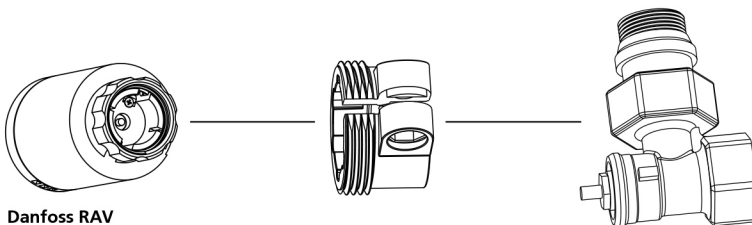
4.2 Použití adaptérů

- Hlavice má převlečnou matici, kterou lze použít na všechny ventily s rozměrem M30 x 1,5 mm používané obvyklými výrobci jako Heimeier, MNG, Junkers, Landis+Gyr (Duodyr), Honeywell-Bräuermann, Oventrop, Schlösser, Comap, Valf Sanayii, Mertik Maxitrol, Watts, Wingenroth (Wiroflex), R.B.M, Tiemme, Jaga, Siemens a Idmar.
- Pomocí příložených adaptérů lze hlavici namontovat také ventily výrobců Danfoss RA, Danfoss RAV, Caleffi a Giacomini.

Níže jsou instrukce, jak použít adaptéry pro daný typ ventilu.

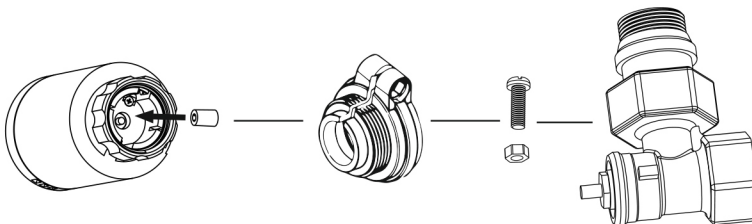
Danfoss RA a Danfoss RAV

- Při montáži dbejte na to, aby výstupky uvnitř adaptéru byly zarovnané se zářezy na ventilu.
- Namontujte příslušný adaptér na ventil.
- Při montáži může být potřeba použít šroubovák pro lehké roztažení adaptéru v oblasti šroubu, aby šel snadno nasadit. Po umístění adaptéru jej zajistíte pomocí příloženého šroubu a matice.



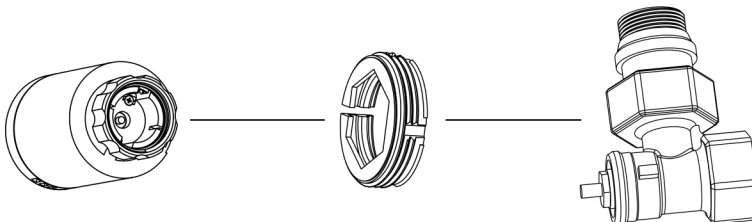
Danfoss RAV

- U ventilů Danfoss RAV je potřeba před montáží na ventil nasadit distanční váleček na regulační pin hlavice.



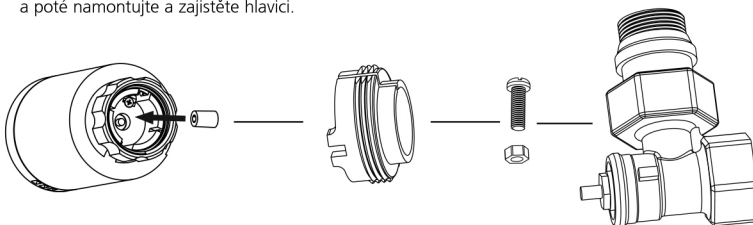
Caleffi

- Namontujte příslušný adaptér přímo na ventil radiátoru.



Giacomini

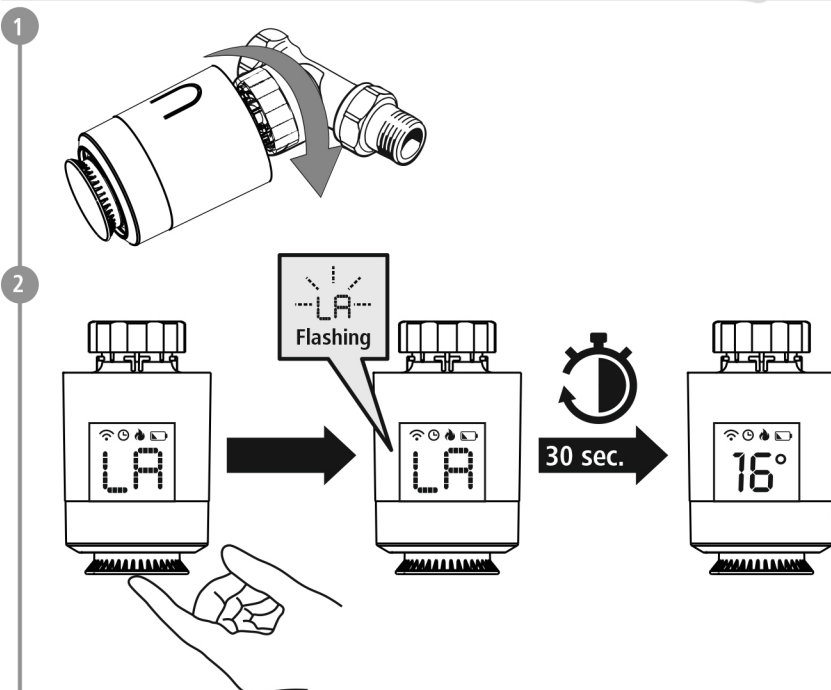
- U ventilů Giacomini nejdříve upevníte horní část, potom nasadíte distanční váleček na regulační pin hlavice a poté namontujete a zajistíte hlavici.



4.3 Montáž Hama SMART hlavice na ventil radiátoru

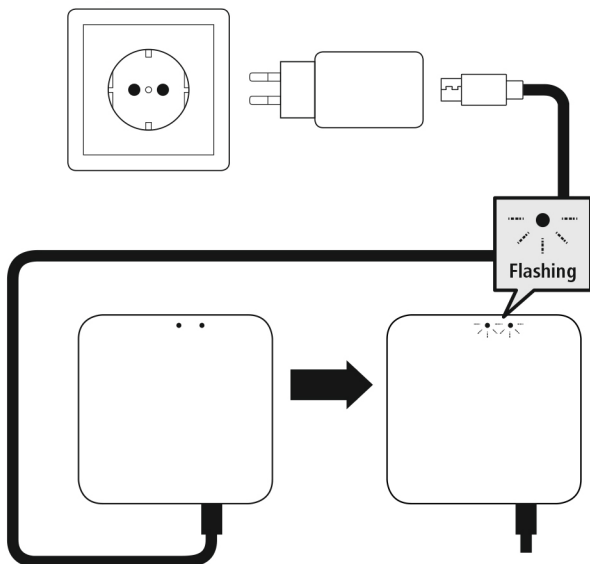
Upozornění

- Nikdy nepoužívejte při montáži nadměrnou sílu, mohlo by dojít k poškození zařízení.
- Před montáží se ujistěte, že je radiátor vypnutý a vychladlý.
- Pro výměnu hlavice není potřeba vypouštět vodu nebo jinak zasahovat do topného systému.



- Odmontujte původní hlavici podle návodu výrobce.
- Zkontrolujte, zda je na displeji Hama SMART hlavice zobrazeno „LA“, přiložte ji k ventilu a zašroubujte matici.
- Před dotažením natočte hlavici tak, aby byl displej hlavice viditelný.
- Stiskněte ovládací kolečko (1), na displeji začne blikat „LA“ a spustí se proces přizpůsobení hlavice ventilu (vymezení krajních poloh).
- Po dokončení procesu přizpůsobení se na displeji zobrazí teplota. Pokud ne, opakujte výše uvedené kroky.

4.4 Zapojení centrální řídicí jednotky



Varování

- Výrobek provozujte pouze připojený ke schválené zásuvce. Zásuvka se musí nacházet v blízkosti výrobku a být snadno přístupná.
- Výrobek odpojte od sítě pomocí spínače/vypínače. Pokud tento není k dispozici, vytáhněte síťovou šňůru ze zásuvky.
- Pokud používáte prodlužovací kabel s více zásuvkami, zkontrolujte celkovou spotřebu energie všech připojených zařízení nepřekračuje maximální propustnost prodlužovacího kabelu.
- Nebudete-li výrobek delší dobu používat, odpojte jej od elektrické sítě.

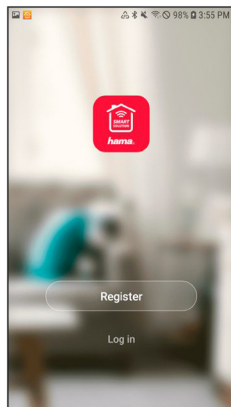
- Připojte příložený USB kabel k micro USB zásuvce jednotky a k síťovému USB adaptéru.
- Připojte síťový USB adaptér ke standardní zásuvce elektrické sítě.
- LED kontrolky začnou blikat.

4.5 Instalace mobilní aplikace

- Z obchodu Google Play nebo Apple App Store si nainstalujte aplikaci Hama Smart Solution do vašeho zařízení.



<https://de.hama.com/smarthome#smart-solution>





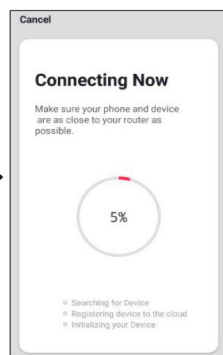
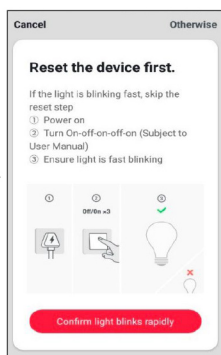
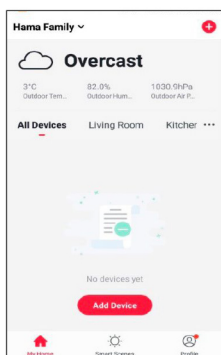
4.6 Přidání zařízení do aplikace Hama Smart Solution

Párování řídicí jednotky

- Pro spojení regulačních hlavíc s aplikací je potřeba nejprve přidat centrální řídicí jednotku. Zkontrolujte, zda je řídicí jednotka připojena k napájení a LED kontrolky blikají.

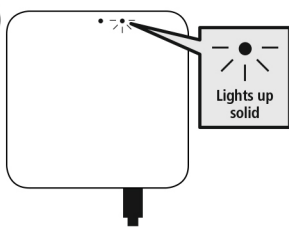
1

- Otevřete aplikaci a v dolní liště zvolte „Domov“.
- Klikněte na tlačítko „+“ v pravém horním rohu a zvolte typ „Heating control“ (regulace vytápění).
- Potvrďte v aplikaci, že LED kontrolky na zařízení blikají.
- Zadejte název vaší Wi-Fi sítě, vyplňte heslo sítě a potvrďte „OK“. Jednotka se nyní připojí k síti.



- Po úspěšném připojení svítí na řídicí jednotce červená LED a aplikace potvrdí přidání zařízení. Můžete si zařízení přejmenovat podle potřeby.

2

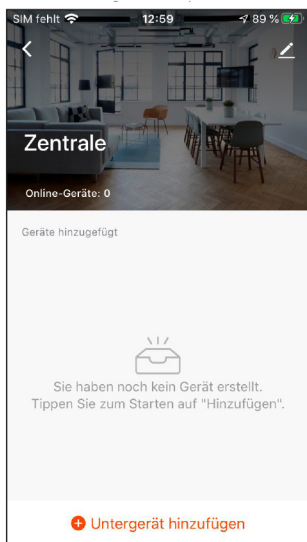


3

- Potvrzením v aplikaci je proces přidání dokončen.

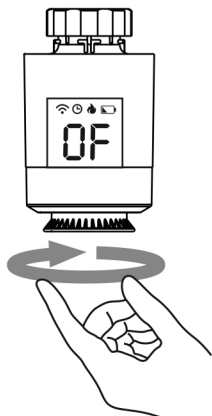


- Nyní můžete připojit jednotlivé hlavice k řídicí jednotce.
- Otevřete v aplikaci vaši řídicí jednotku ze seznamu zařízení, zobrazí se následující obrazovka:



Párování regulačních hlavice

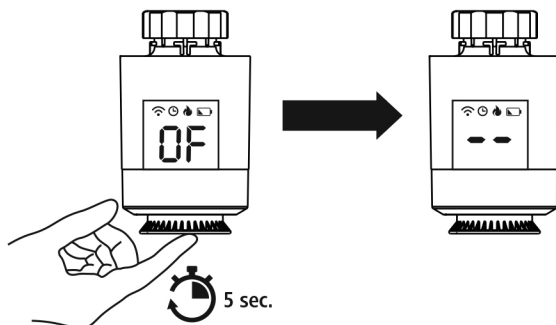
- 1
 - Otočte ovládacím kolečkem doleva, dokud se na displeji nezobrazí „OF“.
 - Pokud displej zhasne, pootočte lehce kolečkem pro jeho rozsvícení.





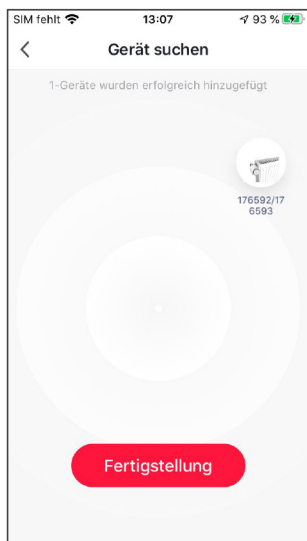
2

- Stiskněte a držte ovládací kolečko po dobu cca 5 sekund, dokud na displeji nezačne blikat symbol „--“.



3

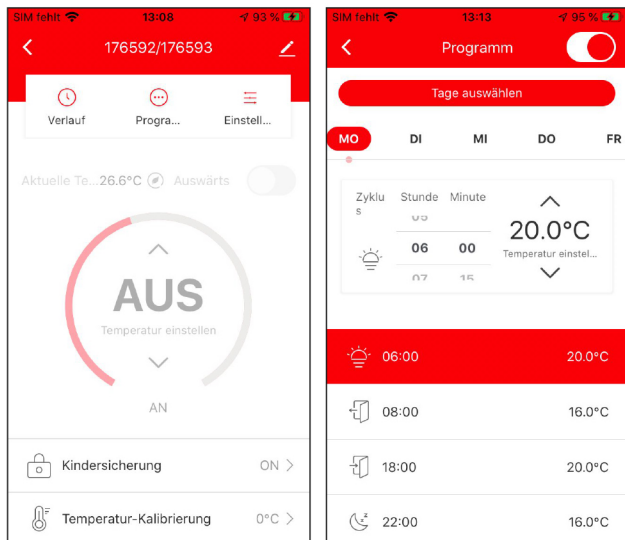
- V aplikaci zvolte „přidat podvýbor“ (add secondary device).
- Potvrďte tlačítkem „LED již bliká“.
- Na následující obrazovce se zobrazí všechna nalezená zařízení v dosahu.
- Hledání trvá cca 15 sekund, při slabém signálu (velká vzdálenost) může trvat až 2 minuty.
- Potvrďte tlačítkem v aplikaci nalezená zařízení.





4

- Zařízení (hlavice) můžete přejmenovat kliknutím na symbol pera vedle názvu.
- Potvrzením v aplikaci je proces přidání dokončen.
- **Přejedte přes tlačítko „Aktivovat“ směrem zprava doleva pro aktivaci ovládání hlavice.**
- Nyní můžete hlavici ovládat přes aplikaci.



5. Nastavení regulačních hlavice


- Pro snadné nastavení denního cyklu vytápění jsou v části „Program“ připraveny 4 spínací body pro každý den v týdnu.
- Pomocí těchto bodů můžete naprogramovat automatické změny nastavené teploty v libovolnou dobu (každý bod umožňuje nastavit čas aktivace a nastaveno teplotu).
- Pomocí tlačítka „Vybrat dny“, můžete nastavit body pro více dnů najednou.

V části Setting (nastavení) můžete nastavit následující funkce a volby:

Ochrana proti vodnímu kameni

- Pokud je ventil radiátoru uzavřen více než dva týdny, může se začít usazovat vodní kámen.
- Aby se tomu předcházelo, otevře hlavice ventil na 30 sekund každé 2 týdny. Na displeji se během procesu zobrazí „AS“.

Ochrana proti zamrznutí

- V režimu OFF (ventil uzavřen) je na displeji indikováno symbolem: 
- Pokud teplota klesne pod 5 °C, hlavice automaticky aktivuje vytápění.
- Vytápění probíhá, dokud teplota nedosáhne 8 °C, poté se hlavice přepne zpět do režimu OFF.

Detekce otevřeného okna

- Pokud se během vytápění otevře okno, hlavice detekuje prudký pokles teploty a přeruší vytápění. Na displeji se zobrazí „OP“.
- Jakmile je okno opět zavřeno a teplota vzroste o 2 °C, hlavice se vrátí k předchozímu režimu vytápění.



Dětská pojistka

- Stiskněte a držte ovládací kolečko po dobu 5 sekund pro aktivaci/deaktivaci dětské pojistky (blokování ovládání).
- Aktivní pojistka je indikována zobrazením „LC“ na displeji.




Manuální změna teploty během aktivního programu.

- Během aktivního programu lze změnit aktuální nastavení teploty ovládacím kolečkem.
- Na displeji bude blikat symbol hodin. Manuálně nastavená teplota zůstane nastavena až do následujícího bodu programu. Pro okamžitý návrat k programovému nastavení stiskněte 2x ovládací kolečko při rozsvíceném displeji.
- Pokud je hlavice v manuálním režimu, zůstane teplota nastavena trvale.



Režimy vypnuto/zapnuto a program/manuál

- Pokud je teplota nastavena na <5 °C, na displeji se zobrazí „OF“ (vypnuto).
- Pokud je teplota nastavena na >30 °C, na displeji se zobrazí „ON“ (zapnuto).
- Pokud je hlavice spojena s centrální řídicí jednotkou, na displeji je zobrazen symbol signálu (Wi-Fi).
- Hlavice má dva režimy.
- Režim programu je indikován na displeji symbolem hodin. 
- V manuálním režimu symbol hodin není zobrazen.
- Mezi režimy lze přepínat stisknutím ovládacího kolečka nebo přepínačem v aplikaci v části Program.



Chyba

- Pokud se vyskytne chyba, na displeji se zobrazí „Er“.



Stav baterií

- Pokud se baterie blíží vybití, zobrazí se na displeji symbol baterie.

Režim nepřítomnosti

- Režim lze aktivovat v aplikaci u vybrané hlavice přepínačem „zvenku“. Na displeji se zobrazí „LH“.
- V tomto režimu je teplota automaticky nastavena na 16 °C (vhodné například když chcete vypnout vytápění mimo nastavený program při odchodu z domova).

Otočení displeje

- Pro převrácení zobrazení na displeji o 180° stiskněte 5x ovládací kolečko.

Poznámka – reset párování

Reset centrální řídicí jednotky

- Stiskněte a držte tlačítko (10) na řídicí jednotce po dobu cca 5 sekund. LED kontrolky začnou blikat a bude zahájeno nové párování, jak je popsáno v kapitole 4.6.

Reset regulační hlavice

- Otočte ovládacím kolečkem doleva, aby se na displeji zobrazilo „OF“. Poté stiskněte a držte ovládací kolečko po dobu cca 5 sekund, dokud se na displeji neobjeví symbol „-“. Bude zahájeno nové párování, jak je popsáno v kapitole 4.6.



5.1 Ovládání pomocí hlasových asistentů

Pro ovládání pomocí hlasových asistentů Amazon Alexa a Google Assistant jsou podporovány následující příkazy:

- **Zapnutí/vypnutí:**

„Alexa / OK Google, switch the heating on.“

- **Nastavení teploty:**

„Alexa / OK Google, set the heating to 25 degrees.“

„Alexa / OK Google, set the heating five degrees warmer.“



6. Technické údaje

Napájení řídicí jednotky:	5 V / 1 A
Napájení regulační hlavice:	2x AA baterie
Připojení hlavice na ventil:	M30 x 1,5



7. Údržba a čištění

Před čištěním a při dlouhodobém nepoužívání odpojte zařízení od elektrické sítě.

Poznámka

Zařízení čistěte jemně vlhkou utěrkou, která nepouští žmolky ani vlákna. Nepoužívejte agresivní čisticí prostředky. Dbejte na to, aby dovnitř výrobku nevnikla voda.



8. Záruka

Společnost Hama nepřebírá odpovědnost a neposkytuje záruku za škody způsobené nesprávnou instalací/montáží, nesprávným používáním výrobku či nerespektováním výše uvedených pokynů pro používání a bezpečnostních upozornění a varování.

9 Servis a podpora

Jestliže máte nějaké problémy nebo otázky, můžete se obrátit na německé oddělení podpory zákazníkům (anglicky, německy) na telefonním čísle +49 9091 502-0 nebo můžete navštívit stránky společnosti na www.hama.com

10 Recyklace (ochrana životního prostředí)

Evropská směrnice 2012/19/EU a 2006/66/EU stanovuje:



Elektrická a elektronická zařízení, stejně jako baterie nesmí být vyhozeny do běžného domácího odpadu. Spotřebitel je ze zákona povinný zlikvidovat elektrická a elektronická zařízení, stejně jako baterie v souladu s příslušnými normami a předpisy na příslušném lokálním sběrném místě, které je určeno pro recyklaci elektrických a elektronických zařízení. To je označeno symbolem na příslušném štítku buď v návodu, nebo na obalu výrobku. Materiály, ze kterých je tento výrobek vyroben, jsou také recyklovatelné. Umožněním této recyklace cenných materiálů nebo jinou formou ekologického postupu významně přispíváte k ochraně životního prostředí. Informujte se na svém místním úřadu o příslušných sběrných centrech. Baterie nevyhazujte do domácího odpadu. Uživatelé jsou povinni odevzdat baterie na určených sběrných místech. Odevzdávejte pouze vybité baterie.

11 Prohlášení o shodě



Tímto Hama GmbH & Co KG prohlašuje, že typ rádiového zařízení [00176592, 00176593] je v souladu se směrnicí 2014/53/EU. Úplné znění EU prohlášení o shodě je k dispozici na této internetové adrese: www.hama.com -> 00176592, 00176593 -> Downloads.

Kmitočtové pásmo:	2,4 GHz
Max. vysílací výkon:	<100 mW